

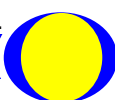
# ***HEMO-MIXER***

## ***Automate de prélèvement sanguin***



# **MANUEL D'UTILISATION**

## **Environnement Multimédia Pédagogique**

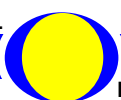


**1.****AVERTISSEMENTS****2.****INSTALLATION ET PREMIERE UTILISATION**

2.1 CONTENU DU CD-ROM « INSTALLATION PROFESSEUR »	p7
2.2 LIMITATION D'UTILISATION	p7
2.3 INSTALLATION	p8
2.3.1 Exécution du Cd-rom d'installation	p8
2.3.2 AcrobatReader	p8
2.3.3 Installation de QuickTime	p8
2.3.4 Installation de l'EMP « HEMO-MIXER »	p9
2.3.5 Enregistrement de votre licence	p9
2.4 PREMIERE UTILISATION	p10

**3.****LES FONCTIONS DU LOGICIEL**

3.1 LA FENÊTRE PRINCIPALE	p13
3.2 LE CONTEXTE	p14
3.3 LE PRODUIT	p15
3.3.1 Description de l'HEMO-MIXER	p16
3.3.1.1 Ecran « En savoir plus »	p17
3.3.2 Les fonctions de l'Hemomixer	p18
3.3.3 Le process	p19
3.3.4 Chaîne d'information pesée	p20
3.4 LES CONSTITUANTS	p21
3.4.1 Fenêtre générale	p21
3.4.2 Transition vers un écran détaillé	p22
3.4.3 Ecran de survol d'un ensemble détaillé	p23

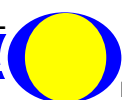


**3.****LES FONCTIONS DU LOGICIEL (suite)**

3.5 MISE EN ŒUVRE ET UTILISATION	p24
3.6 ENTRETIEN ET MAINTENANCE	p25
3.7 INTERFACE PC ET PUPITRE MESURES	p26
3.8 EN SAVOIR PLUS	p27

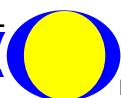
**4.****PARAMETRAGE DU LOGICIEL**

4.1 LANCEMENT DE L'APPLICATION	p29
4.1.1 Introduction	p29
4.1.2 Lancement de « Hemomixer : Paramétrage de l'EMP »	p29
4.2 DESCRIPTION DE L'INTERFACE	p30
4.2.1 Fenêtre générale	p30
4.2.2 Panneau de contrôle	p31
4.3 CREATION D'UN PROFIL	p31
4.3.1 Choix des écrans ou rubriques	p31
4.3.2 Sauvegarde d'un profil	p32
4.3.3 Chargement d'un profil	p32
4.4 FONCTIONNEMENT DE L'EMP SOUS UN PROFIL ELEVE	p33
4.4.1 Ecran d'information « Profil »	p33
4.4.2 Réinitialisation des droits d'accès	p33





## **AVERTISSEMENTS**



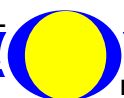
Toutes les informations contenues dans ce manuel sont susceptibles de modifications sans préavis.

DIDASTEL et F2G2 multimédia ne peuvent être tenus pour responsables des éventuelles omissions techniques ou rédactionnelles, ni des dommages qui pourraient en découler.

De même, les noms des produits cités dans ce manuel et dans le cédérom à des fins d'identification peuvent être des marques commerciales, déposées ou non par leurs sociétés respectives.

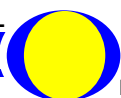
**Copyright :**

• Copyright © 2011 DIDASTEL [www.didastel.fr](http://www.didastel.fr)





## INSTALLATION et PREMIERE UTILISATION



## **2.1 CONTENU DU CD-ROM « Installation Professeur »**

Le Cd-rom « Installation » de l'HEMO-MIXER contient les outils suivants :

- Un logiciel d'enregistrement de votre licence ;
- Un logiciel de paramétrage de l'EMP (création de profils « Elève ») dans le répertoire « **Parametrer\_EMP** » ;
- Un logiciel « Interface PC HEMO-MIXER » pour le pilotage et le paramétrage de l'HEMO-MIXER via la liaison série RS-232 ;
- Un installateur de QuickTime 7.0 ;
- Un répertoire « Professeur » contenant :
  - Dossier Technique de l'HEMO-MIXER ;
  - Manuel d'utilisation de l'Environnement Multimédia Pédagogique ;
  - Manuel d'utilisation de l'interface PC de l'HEMO-MIXER ;
  - Documents ressources et constructeur des constituants de l'HEMO-MIXER dans le répertoire « **Hmx Constituants** » ;
  - Maquette 3D sous Solidworks de l'HEMO-MIXER dans le répertoire « **Hmx Dessins** » ;
  - Exemples de mesures du signal de Pesée réalisées sur le Pupitre de mesures HEMO-MIXER dans le répertoire « **Hmx Mesures Pesée** » ;
  - Dossier de plans de l'HEMO-MIXER dans le répertoire « **Hmx Dessins** » ;
  - Description SysML du système HEMO-MIXER dans le répertoire « **Hmx SysML** » ;
  - Schémas électriques et électroniques dans le répertoire « **Hmx Schémas** » ;
  - Les documents d'énoncés, ressources et corrigés des travaux pratiques dans répertoire « **TP** ».

## **2.2 LIMITATIONS D'UTILISATION**

### **Configuration minimum**

- Processeur à 1 Ghz ou plus rapide ;
- Microsoft Windows XP/Vista/Seven ;
- 512 Mo de RAM recommandé ;
- Résolution d'écran 1024x768 avec carte vidéo 16 bits.

### **Logiciels utiles au fonctionnement de l'EMP « HEMO-MIXER »**

- AcrobatReader 9.0 ou plus.
- QuickTime 7.0 ou plus, installateur fourni sur le cédérom.

## 2.3 INSTALLATION

### 2.3.1 Exécution du Cd-rom d'installation

Insérez le Cd-rom « **Installation** » du « HEMO-MIXER » dans votre PC, le programme est lancé automatiquement, attendre l'affichage du Menu suivant :



Après quelques secondes, si cet écran ne s'affiche pas, exécutez le programme « **HmxMenuCD.exe** » qui se trouve sur le cédérom.

Survolez avec votre souris cet écran et suivez les instructions.

Avant d'installer et ou de lancer l'**Environnement Multimédia Pédagogique** du « HEMO-MIXER » sur votre ordinateur, installez les logiciels utiles suivants si nécessaire.

### 2.3.2 AcrobatReader

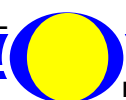
AcrobatReader est utile pour lire les nombreux documents au format « PDF » (aides, documents constructeurs, documents des TP, ...) disponibles dans le logiciel et le répertoire « Professeur » du cédérom.

### 2.3.3 Installation de QuickTime

QuickTime 7.0 est nécessaire pour lire les médias (images, vidéos, animations, ...) de l'environnement multimédia pédagogique.

Si vous avez sur votre PC une version antérieure, installez QuickTime 7.0 :

- Suivez les instructions portées à l'écran ;
- Acceptez l'accord de licence ;
- Conservez les options d'installation proposées ;
- Vous n'avez pas à saisir de numéro d'enregistrement.





### 2.3.4 Installation EMP « HEMO-MIXER »

L'Environnement Multimédia Pédagogique du « HEMO-MIXER » est exécutable sur le Cd-rom « **Installation** » fourni.

Si vous souhaitez installer l'Environnement Multimédia Pédagogique du « HEMO-MIXER » sur votre PC :

- Copiez le dossier « **Hemomixer** » du Cd-rom « **Installation** » sur votre ordinateur (prévoyez l'espace mémoire nécessaire) ;
- Lancez ensuite cet environnement en exécutant le fichier « **Hemomixer(.exe)** » du dossier « **Hemomixer** » ;
- Installez ou créez un raccourci de ce fichier sur votre bureau Windows.

Pour vous autoriser à utiliser l'EMP du  
« HEMO-MIXER » enregistrez votre licence.

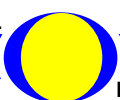
### 2.3.5 Enregistrement de votre licence

La licence de l'environnement multimédia pédagogique du « HEMO-MIXER » est une licence établissement multiposte mais mono produit. Elle est unique pour chaque HEMO-MIXER.

Pour vous autoriser à utiliser l'EMP du  
« HEMO-MIXER » :

- Lisez et acceptez les conditions du contrat ;
- Saisissez le n° de licence de votre EMP (inscrit sur l'étiquette du Cd rom).

Vous pouvez maintenant quitter  
l'installation et lancer l'environnement  
multimédia du « HEMO-MIXER ».



## 2.4 PREMIERE UTILISATION

Pour lancer l'Environnement Multimédia du « HEMO-MIXER » vous pouvez :

- Soit insérer le cédérom « **Installation** » et sélectionner « **Lancer l'Environnement Multimédia Pédagogique ...** », le programme est alors lancé automatiquement ;
- Soit exécuter « **Hemomixer(.exe)** » du dossier « **Hemomixer** » que vous avez copié sur votre ordinateur.

- S'affiche à l'écran la fenêtre principale suivante :



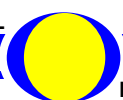
NOTA :

- Si cette fenêtre est vide (sans objets) avec le message ci-dessus, vous avez oublié ou mal enregistré votre licence.

Il est alors impossible d'utiliser le l'EMP du « HEMO-MIXER ».



- Insérez alors le cédérom « **Installation** » dans votre PC et enregistrez votre licence (voir § 2.3.5).



Lors de la navigation dans le logiciel, vous remarquerez que les fenêtres possèdent une barre de navigation dans leur partie inférieure :



Cette barre de navigation vous propose :

- Un objet « **Menu Général** » qui permet depuis toutes les fenêtres de revenir à la fenêtre principale ;
- Des objets à droite et à gauche pour accéder respectivement à une sous rubrique ou retourner à la fenêtre précédente.

Certaines fenêtres possèdent des objets marqués de l'icône « PDF » ci-contre. En cliquant sur ces objets, vous accédez à une documentation imprimable.



D'autres fenêtres possèdent cet objet « Vidéo » ci-contre.

En cliquant sur cet objet, vous accédez à une animation ou séquence vidéo.



## PERSONNALISATION DES RESSOURCES POUR VOS TRAVAUX PRATIQUES :

Certaines rubriques contiennent un objet « Ressources externes »



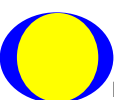
En cliquant sur ce bouton, vous accédez directement à un répertoire du logiciel correspondant à la rubrique dans laquelle vous vous trouvez (LE CONTEXTE, LE PRODUIT etc...).

Le logiciel contient un répertoire « Ressources » divisé en sous-catégories qui correspondent aux différentes rubriques.

Exemple : Ce répertoire « 2-1 Description » sera appelé par le bouton « Ressources externes » situé dans les fenêtres « LE PRODUIT / Description » du logiciel.

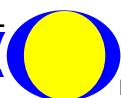
- Placez donc ici vos propres ressources concernant la description du produit pour y accéder directement.

**NOTA :** L'organisation du répertoire principal « Ressources » (Cf. Figure ci-dessus) est imposée par le logiciel, ne modifiez pas cette organisation sous peine de rendre les boutons « Ressources Externes » inactifs.





## **LES FONCTIONS DU LOGICIEL**





### 3.1 LA FENETRE PRINCIPALE



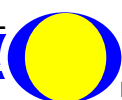
La fenêtre principale «**HEMO-MIXER**» offre à l'utilisateur le choix entre plusieurs objets.

Chacun d'entre eux peut être sélectionné comme tout objet sous Windows en cliquant, à l'aide de la souris, l'objet désiré.

Ce menu offre à l'utilisateur les possibilités :

- De découvrir l'automate HEMO-MIXER en situation réelle, « **LE CONTEXTE** » ;
- D'accéder à la description de l'HEMO-MIXER à ces principales fonctions etc., « **LE PRODUIT** » ;
- D'accéder aux constituants de l'HEMO-MIXER ainsi qu'à leur documentation constructeur ou encore à leur dessin, « **LES CONSTITUANTS** » ;
- D'accéder à une rubrique concernant la mise en œuvre de l'HEMO-MIXER, « **MISE EN ŒUVRE ET UTILISATION** » ;
- D'accéder à une rubrique concernant l'entretien et la maintenance de l'HEMO-MIXER, « **ENTRETIEN ET MAINTENANCE** » ;
- D'accéder à une rubrique concernant l'interface PC et le pupitre de mesures, « **INTERFACE PC ET PUPITRE DE MESURES** » ;
- D'accéder à l'ensemble des ressources « En savoir plus », « **EN SAVOIR PLUS** » ;

La version de l'environnement multimédia exécutée est rappelée en bas des illustrations, « **EMP Version 1.0** » sur l'exemple ci-dessus.



## 3.2 LE CONTEXTE

- De la fenêtre principale sélectionnez « **LE CONTEXTE** » ; s'affiche à l'écran la fenêtre suivante :



Cette fenêtre de type diaporama vous permet de découvrir l'automate de prélèvement en utilisation dans un contexte de collecte mobile.

Utilisez les objets « **Diapo précédente** » et « **Diapo suivante** » pour parcourir ces diapositives.

- Sélectionnez « **Menu Général** » pour retourner à la fenêtre principale.





### 3.3.1 Description de l'HEMO-MIXER

- De la fenêtre « **LE PRODUIT** » cliquez sur « **DESCRIPTION** » ; s'affiche à l'écran la fenêtre suivante :



Cet écran permet de visualiser les principaux éléments de l'automate et leur nom.

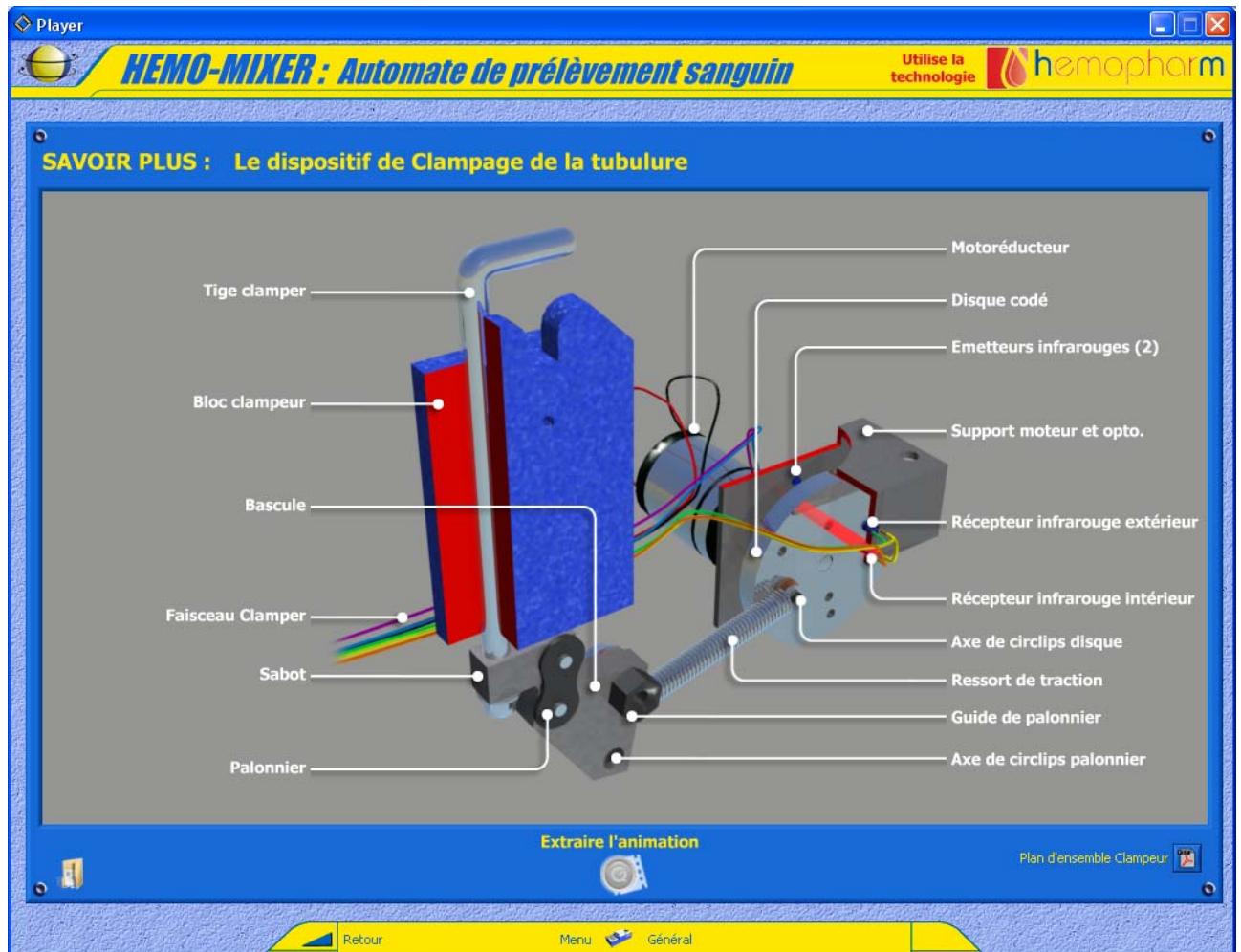
- Sur certains repères, les boutons  permettent d'accéder à un écran « **En savoir plus..** » :



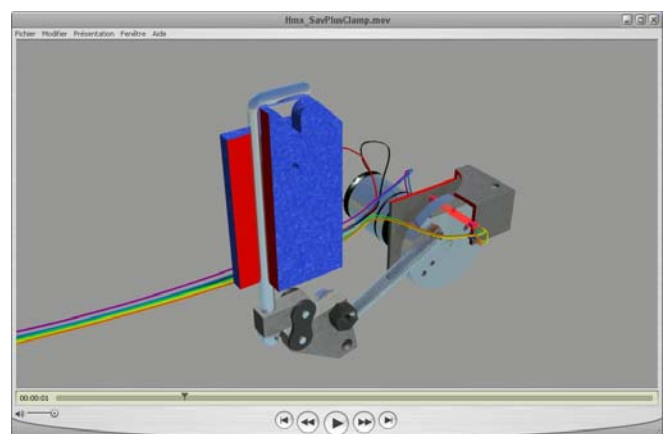
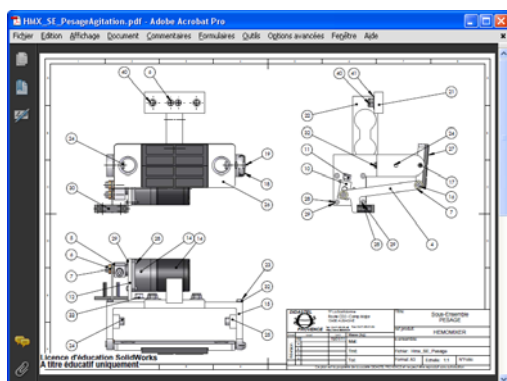


### 3.3.1.1 Ecran « En savoir plus »

- Lorsque vous cliquez sur un bouton , un écran « En savoir plus » s'affiche :



- Le bouton « **Retour** » situé dans la barre de navigation permet de revenir à l'écran d'où à été appelé cette ressource ;
- Le bouton « **Extraire l'animation** » permet de jouer l'animation dans une fenêtre « QuickTime » ;
- Le bouton « **Plan d'ensemble** » ouvre le plan.



- Sélectionnez « **Menu Général** » pour retourner à la fenêtre principale

### 3.3.2 Les fonctions de l'Hemomixer

- De la fenêtre « **LE PRODUIT** » cliquez sur « **LES FONCTIONS** » ; s'affiche à l'écran la fenêtre suivante :



Cet écran comporte des zones survolables et cliquables qui permettent de visualiser chaque fonction sous forme d'une animation.

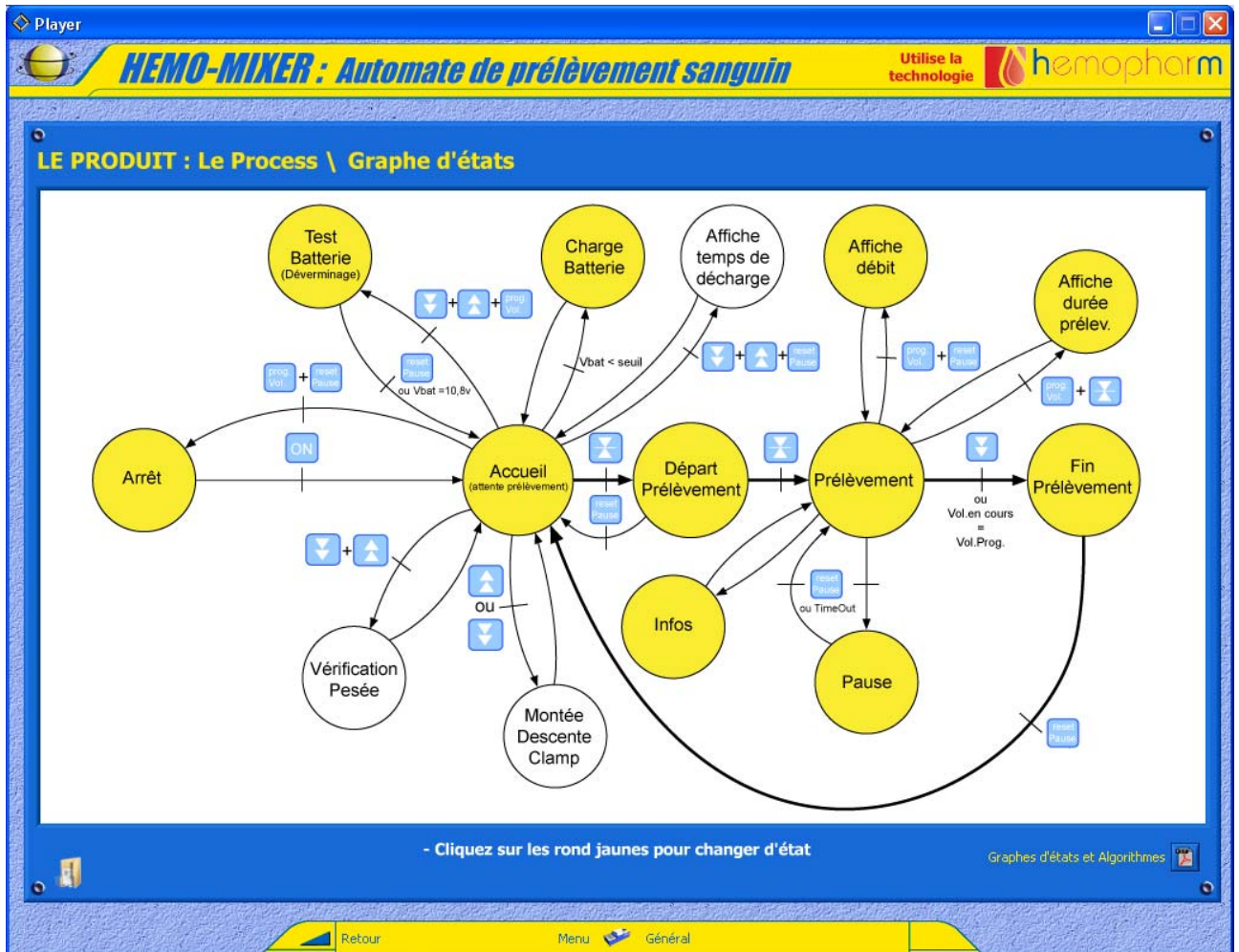


- Sélectionnez « **Retour** » pour retourner au menu « **LE PRODUIT** ».

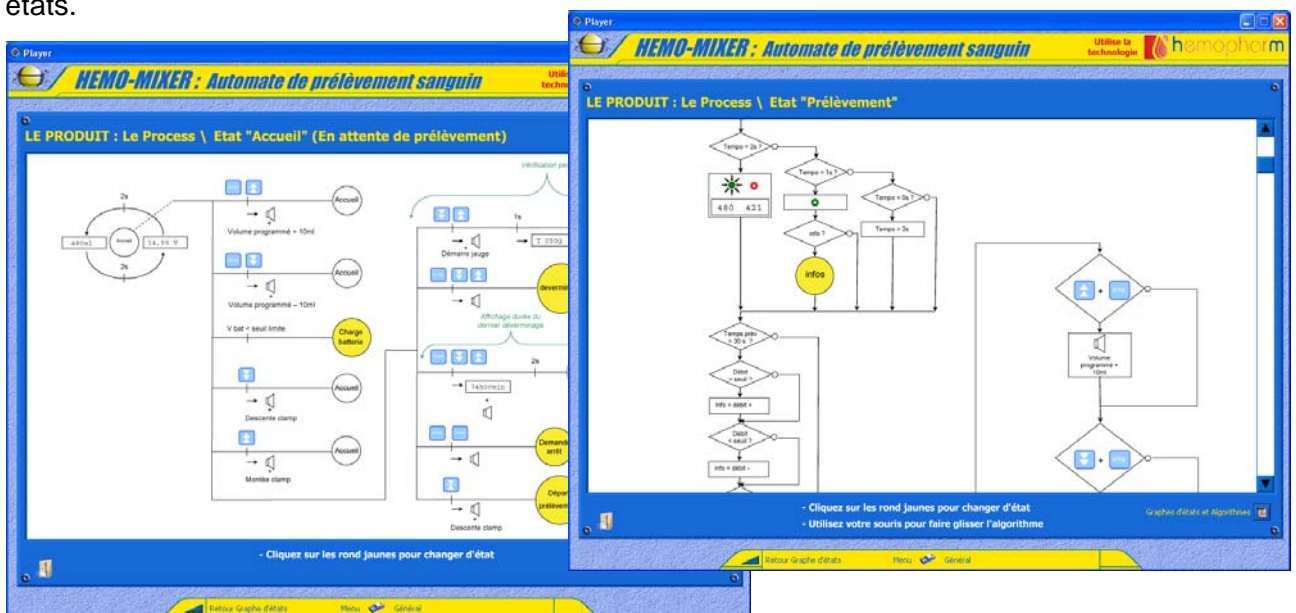


### 3.3. » Le Process

- De la fenêtre « **LE PRODUIT** » cliquez sur « **LE PROCESS** » ; s'affiche à l'écran la fenêtre suivante :



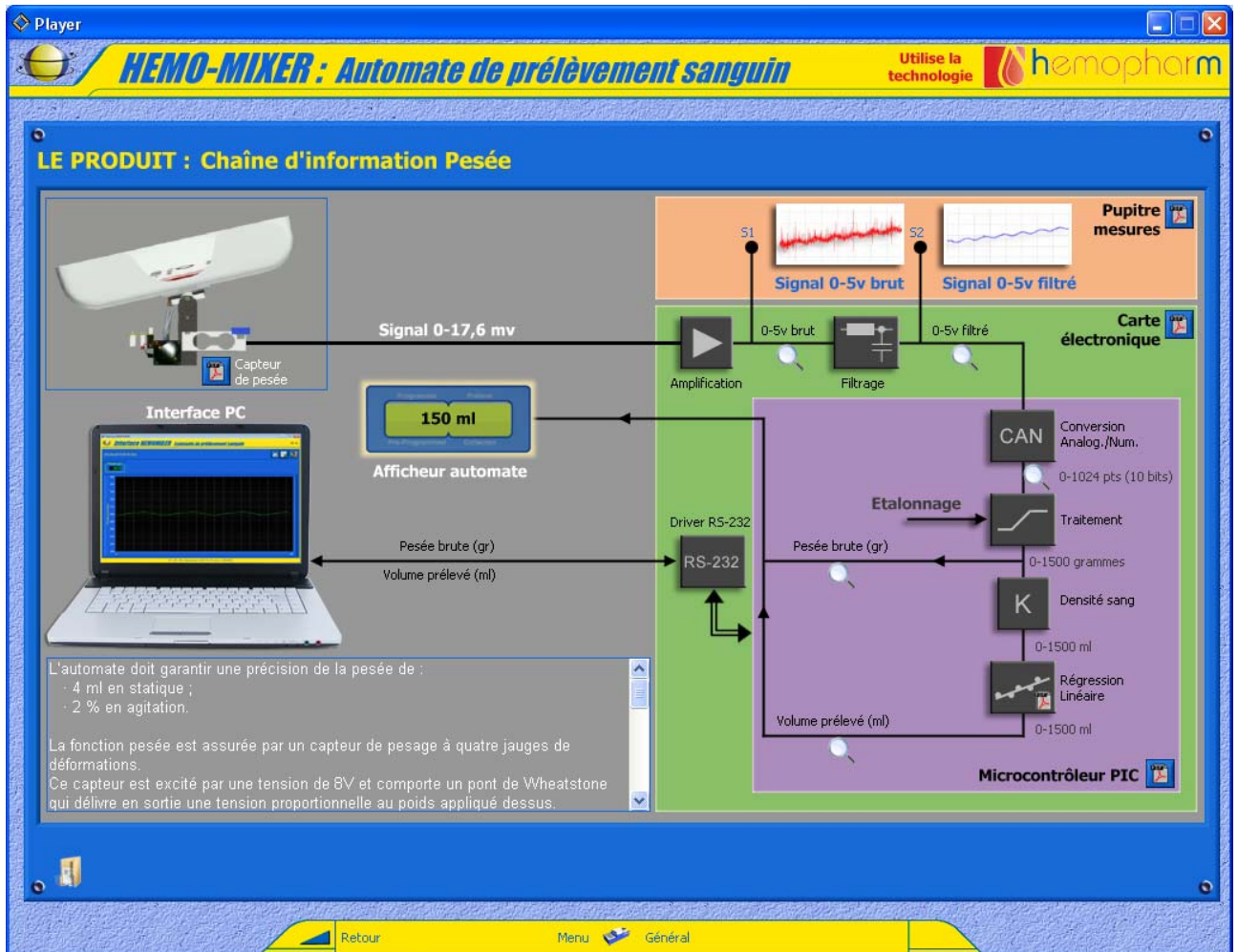
Cet écran comporte des zones survolables et cliquables qui permettent de naviguer d'états en états.



- Sélectionnez « **Retour** » pour retourner au menu « **LE PRODUIT** ».

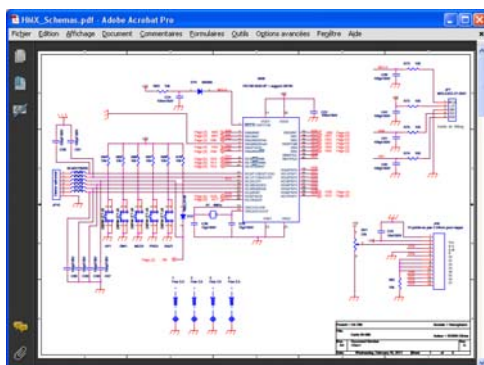
### 3.3.2 Chaîne d'information pesée

- De la fenêtre « **LE PRODUIT** » cliquez sur « **CHAÎNE D'INFORMATION PESEE** » ; s'affiche à l'écran la fenêtre suivante :



Cet écran comporte :

- des zones survolables qui permettent de visualiser la forme du signal en différents points de la chaîne ;
- des boutons cliquables qui permettent d'accéder à la documentation des différents composants.



- Sélectionnez « **Retour** » pour retourner au menu « **LE PRODUIT** ».



## 3.4 LES CONSTITUANTS

### 3.4.1 Fenêtre générale

- De la fenêtre principale sélectionnez « **LES CONSTITUANTS** »; s'affiche à l'écran la fenêtre générale suivante :



Cette fenêtre vous permet de découvrir les constituants de l'HEMO-MIXER.

- Survolez l'image proposée de l'HEMO-MIXER à l'aide de votre souris :
  - Le constituant survolé apparaît en jaune surbrillant ;
  - Son nom, est affiché en haut à droite et sa description dans la zone de texte située à droite ;
  - Le commentaire situé sous la zone de texte vous indique le type de ressource accessible en cliquant dessus :
    - Plans ;
    - Documentation ;
    - Plus de détails (Ecran détaillé).
- cliquez par exemple sur « **DISPOSITIF DE PESAGE ET D'AGITATION** » ;

### 3.4.2 Transitions vers un écran détaillé

- Après avoir cliqué sur le constituant « **DISPOSITIF DE PESAGE ET D'AGITATION** », s'affiche à l'écran une animation de transition :

Cette animation « éclate » le dispositif de pesage et d'agitation de façon à rendre visible les constituants qui le composent.

- Le bouton « **Passer l'animation** » situé dans la barre de navigation vous permet, si vous le souhaitez, d'accéder directement à l'écran de survol du dispositif de pesage et d'agitation.



A la fin de l'animation, tous les constituants du dispositif de pesage et d'agitation apparaissent :

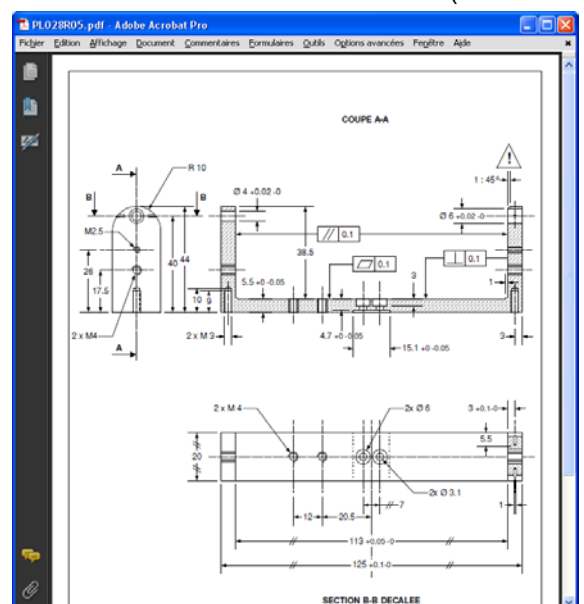
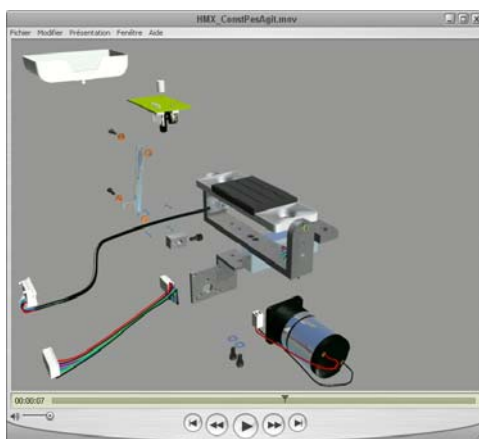


## 3.4.3 Ecran de survol d'un ensemble détaillé



Le fonctionnement d'un écran de survol de constituants détaillé est identique à celui de la fenêtre générale, avec notamment :

- Un bouton « **Extraire l'animation** » permet d'ouvrir l'animation de transition (éclaté de l'ensemble) dans une fenêtre QuickTime ;
- Tout comme dans la fenêtre générale, le plan ou la documentation du constituant survolé est accessible par un clic de souris.

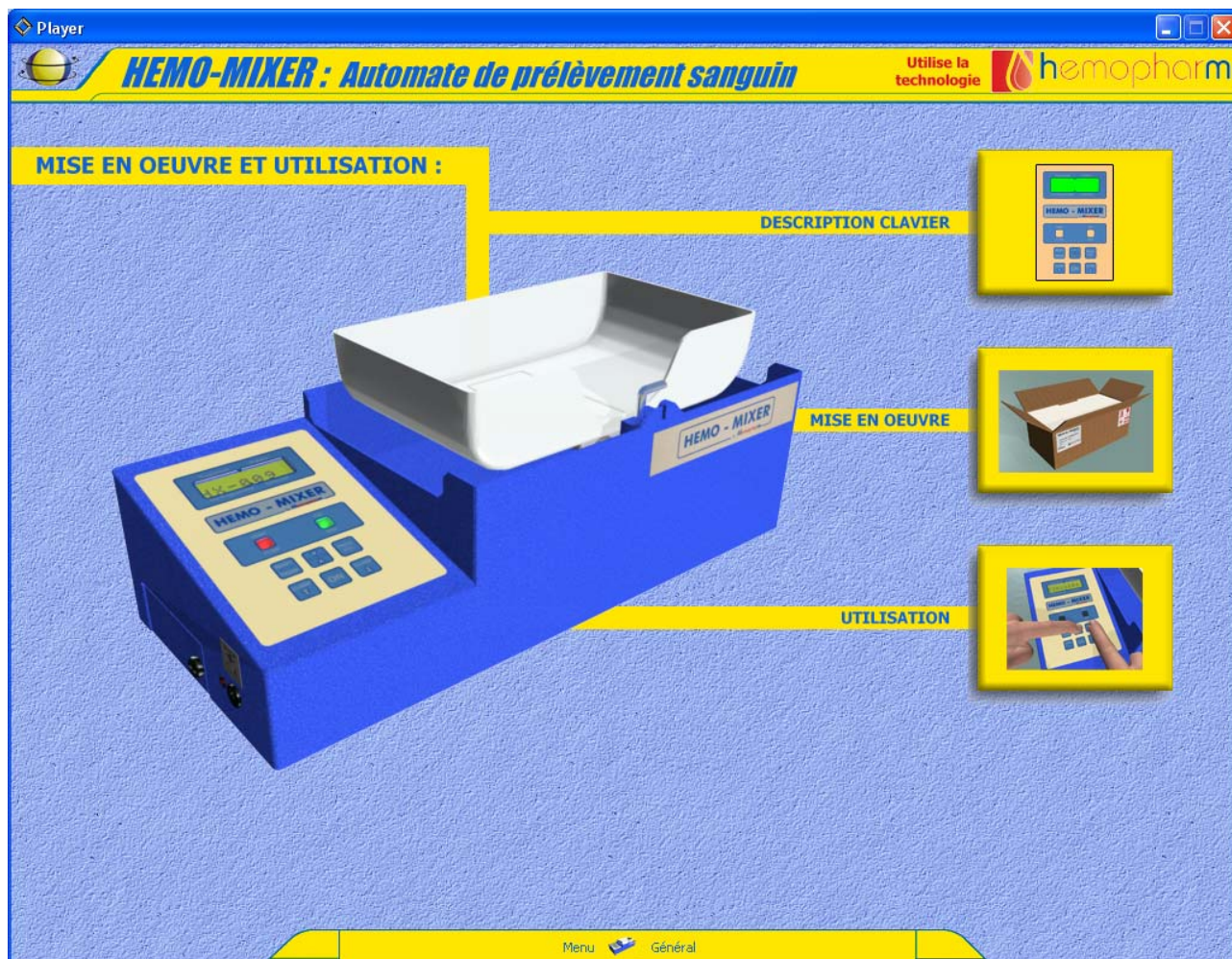


- Sélectionnez « **Menu Général** » pour retourner à la fenêtre principale

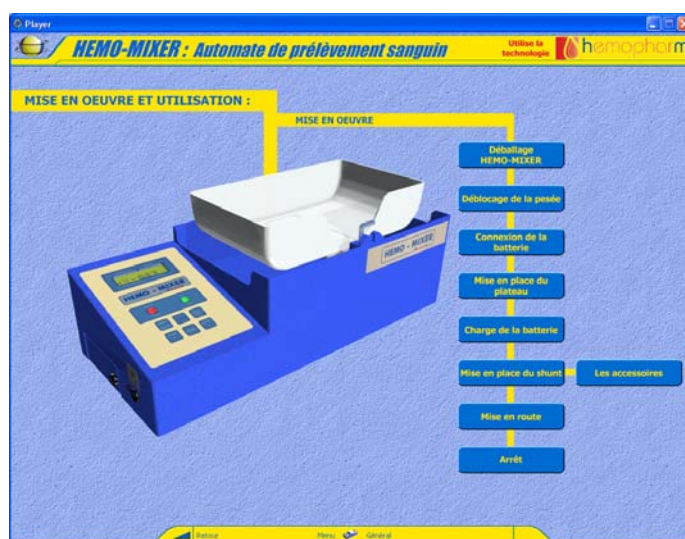


### 3.5 MISE EN ŒUVRE ET UTILISATION

- De la fenêtre principale sélectionnez « **MISE EN ŒUVRE ET UTILISATION** » ; s'affiche à l'écran le menu suivant :



Ce menu offre à l'utilisateur le choix entre la description du clavier et deux diaporamas :

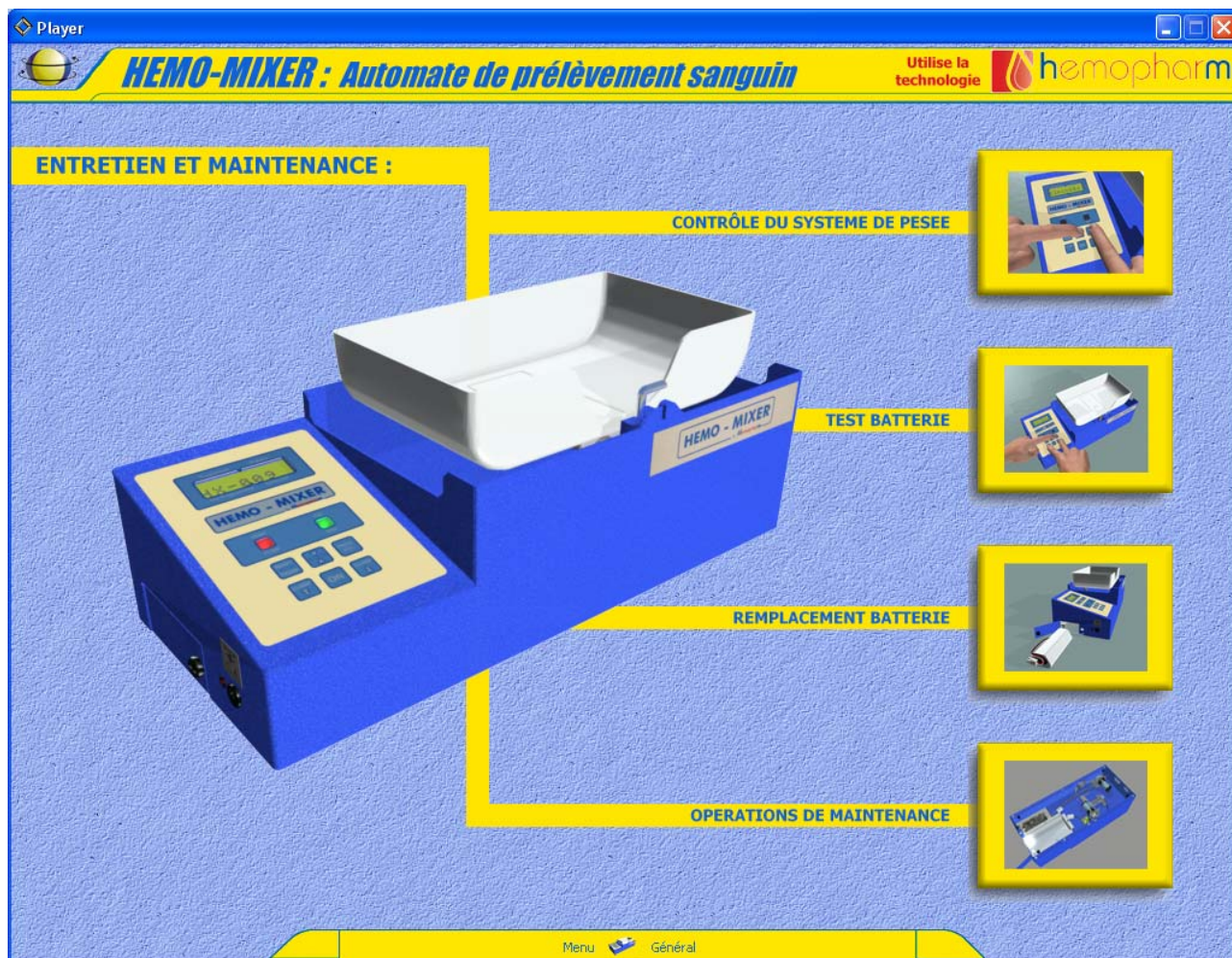


- Sélectionnez « **Menu Général** » pour retourner à la fenêtre principale



### 3.6 ENTRETIEN ET MAINTENANCE

- De la fenêtre principale sélectionnez « **ENTRETIEN ET MAINTENANCE** » ; s'affiche à l'écran :



Ce menu offre à l'utilisateur le choix entre plusieurs diaporamas pour l'entretien et la maintenance de l'HEMO-MIXER.



- Sélectionnez « **Menu Général** » pour retourner à la fenêtre principale



### 3.7 INTERFACE PC ET PUPITRE MESURES

- De la fenêtre principale sélectionnez « **INTERFACE PC ET PUPITRE MESURES** » ; s'affiche à l'écran la fenêtre suivante:



Cet écran décrit la procédure à suivre pour connecter l'interface PC ou le pupitre de mesures à l'HEMO-MIXER. Le basculement entre les deux configurations se fait par le bouton « Connexion Pupitre » ou « Connexion Interface PC » situé au centre et sous l'illustration.

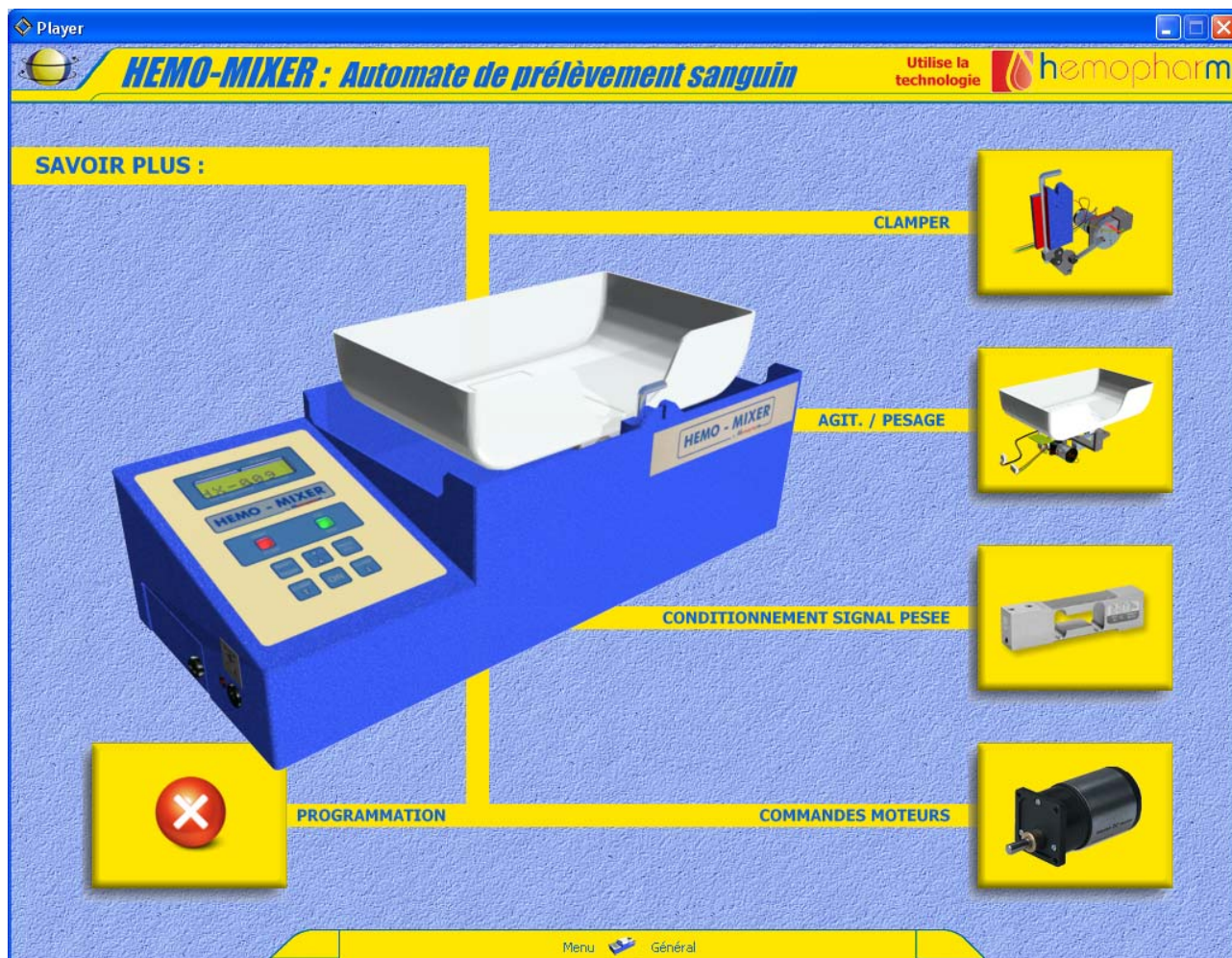


- Sélectionnez « **Menu Général** » pour retourner à la fenêtre principale

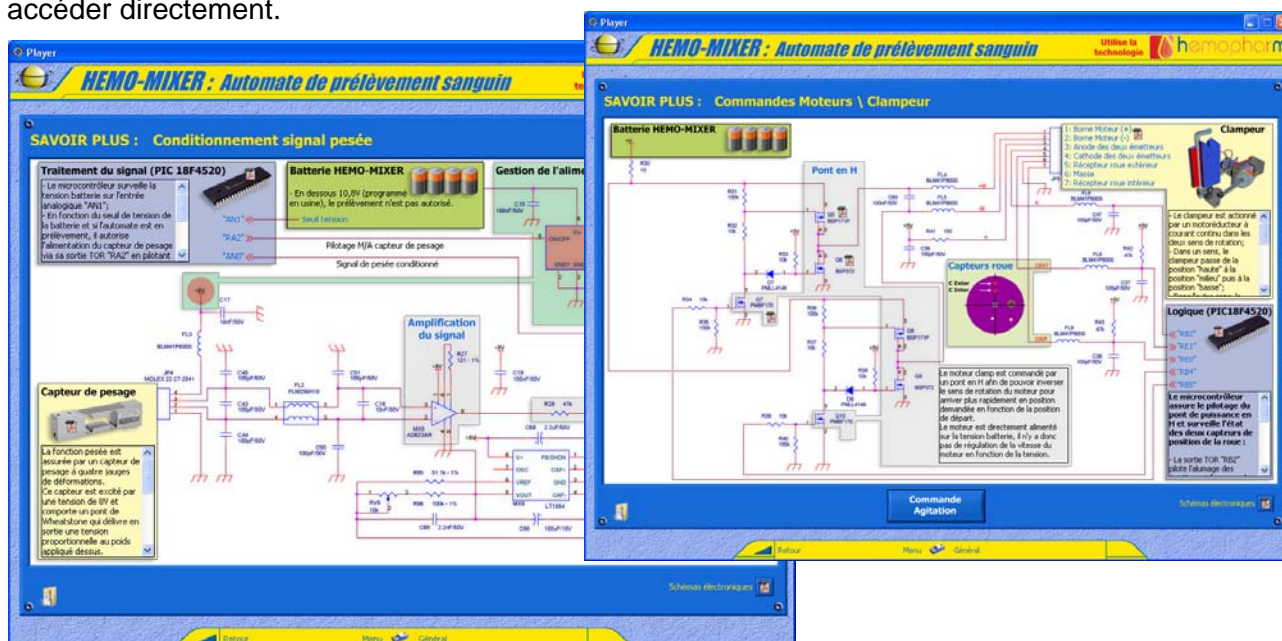


### 3.8 EN SAVOIR PLUS

- De la fenêtre principale sélectionnez « **EN SAVOIR PLUS** » ; s'affiche à l'écran le menu suivant :

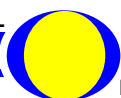


Cet écran répertorie l'ensemble des ressources « En Savoir Plus » du logiciel et permet d'y accéder directement.





## PARAMETRAGE DU LOGICIEL



## 4.1 LANCEMENT DE L'APPLICATION

### 4.1.1 Introduction

L'application de paramétrage de l'Environnement Multimédia Pédagogique permet au professeur de créer des profils « Elève » en fonction du type d'activité pédagogique qu'il souhaite réaliser. Ces profils seront ensuite enregistrés, puis pourront être chargés sur le poste de travail de l'élève en vue de la réalisation des activités.

Plusieurs profils différents sont réalisables car ce paramétrage est basé sur le droit à l'accès de des écrans de l'Environnement Multimédia Pédagogique que le professeur souhaite autoriser à l'élève.

**La gestion des profils (création et chargement) n'est possible qu'avec le Cd-rom « Professeur ».**

#### CONSEIL :

Si vous disposez de postes de travail en réseau, nous vous conseillons de sauvegarder les différents profils créés depuis le poste « Professeur » dans un répertoire partagé et accessibles depuis les postes « Elève ».

Lors de la préparation des postes de travail de chaque élève ou groupe de travail, il vous suffira d'insérer le Cd-rom « Professeur » dans le lecteur de l'élève ou groupe de travail et de lancer l'outil de paramétrage pour charger le profil souhaité.

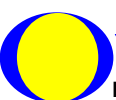
### 4.1.2 Lancement

Insérez le Cd-rom « **Installation professeur** » du « HEMO-MIXER » dans votre PC, le programme est lancé automatiquement, attendre l'affichage du Menu suivant :



Après quelques secondes, si cet écran ne s'affiche pas, exécutez le programme « **HmxMenuCD.exe** » qui se trouve sur le cédérom.

Survolez avec votre souris cet écran et cliquez sur « **Paramétrer l'Environnement Multimédia Pédagogique** ».

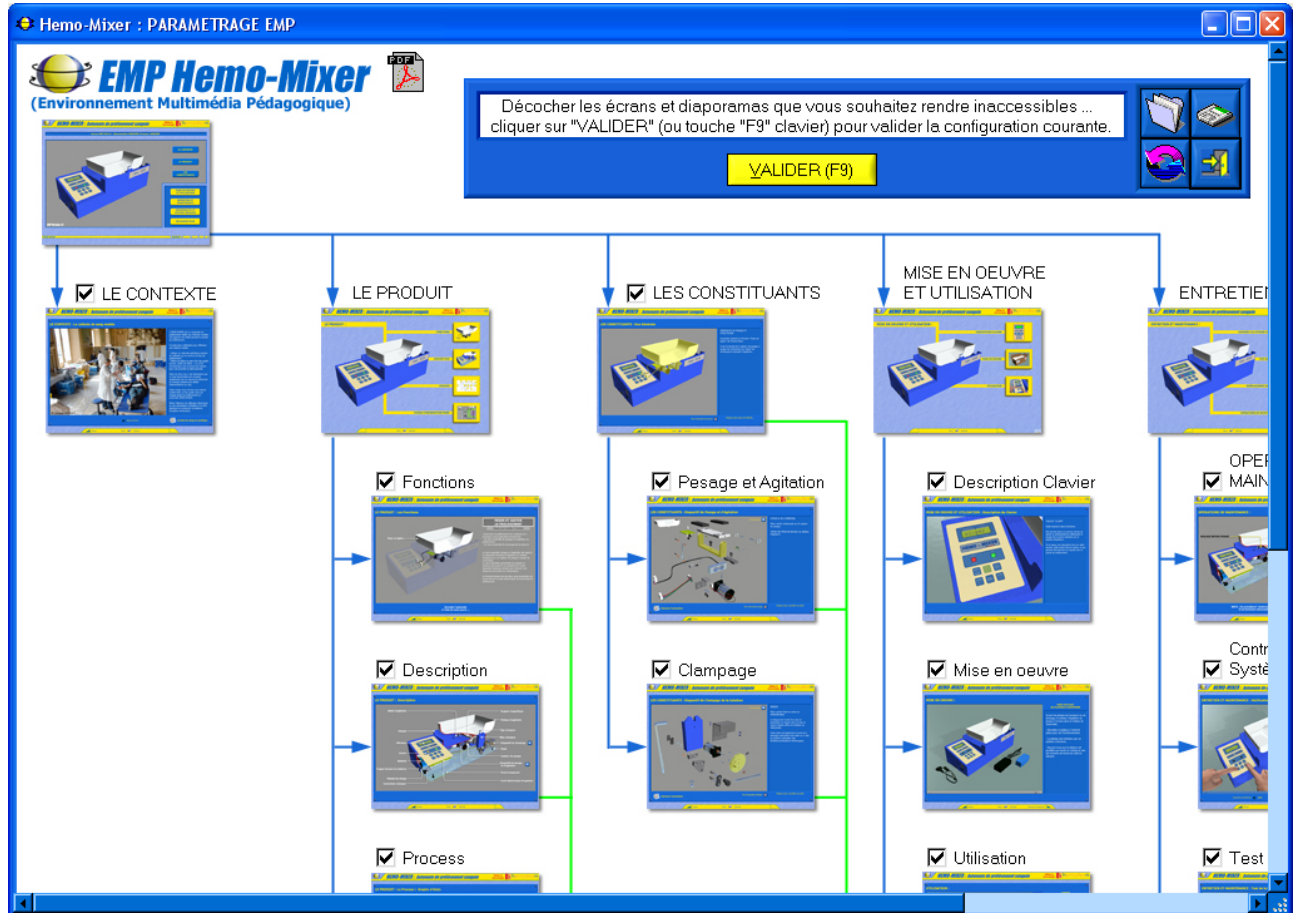





## 4.2 DESCRIPTION DE L'INTERFACE

### 4.2.1 Fenêtre générale

- Au lancement de « Paramétrer l'Environnement Multimédia Pédagogique » ; s'affiche à l'écran la fenêtre suivante :



Cet écran contient plusieurs objets :

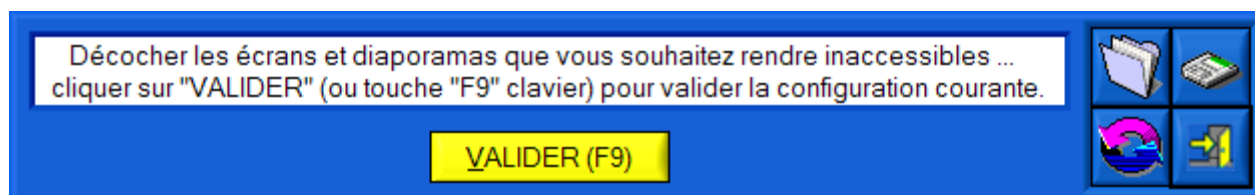
- Un bouton  qui permet d'accéder à l'architecture complète des écrans de l'Environnement Multimédia Pédagogique en version imprimable ;
- Une représentation graphique de l'architecture de ces écrans avec leur nom ;
- Une série de boîtes à cocher ☒ situées dans le coin haut gauche de ces écrans et permettant d'autoriser ou non leur accès ;
- Un panneau de contrôle permettant la gestion des profils « Elève ».





#### Note :

- La navigation dans cette fenêtre se fait à l'aide des poignées de défilement situées en bas et à droite de l'écran ;
- Pour plus de lisibilité, cette fenêtre peut-être affichée en plein écran à l'aide des commandes classique de Windows.

## 4.2.2 Panneau de contrôle

Ce panneau contient les boutons permettant de créer et gérer les profils :



Validation du profil après paramétrage ou chargement	<b>VALIDER (F9)</b>
Sauvegarde du profil	
Chargement d'un profil	
Remise à zéro (tous les écrans sont à nouveau autorisés)	
Quitte le logiciel	

## 4.3 CREATION D'UN PROFIL

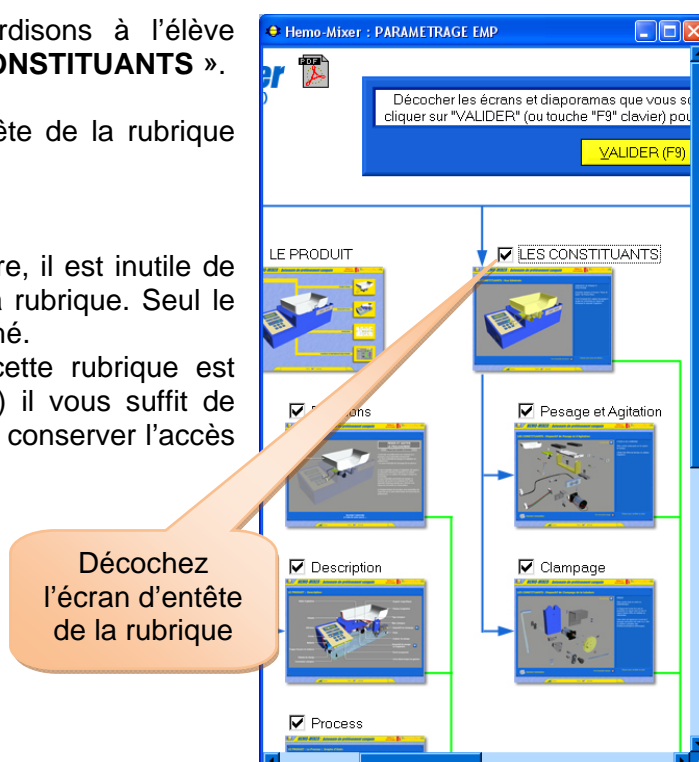
### 4.3.1 Choix des écrans ou rubriques

Dans cet exemple ci-contre, nous interdisons à l'élève d'accéder à la rubrique complète « **LES CONSTITUANTS** ».

- Décochez seulement l'écran d'entête de la rubrique (menu « LES CONSTITUANTS » ;
- Validez (bouton « Valider » ou F9).

Note : comme le montre l'exemple ci-contre, il est inutile de décocher tous les écrans contenu dans la rubrique. Seul le menu permettant d'y accéder est ici décoché.

Par contre, si un seul des écrans de cette rubrique est autorisé (« Pesage et Agitation » par ex.) il vous suffit de décocher l'autre écran de la rubrique et de conserver l'accès au menu cette rubrique.



### 4.3.2 Sauvegarde d'un profil

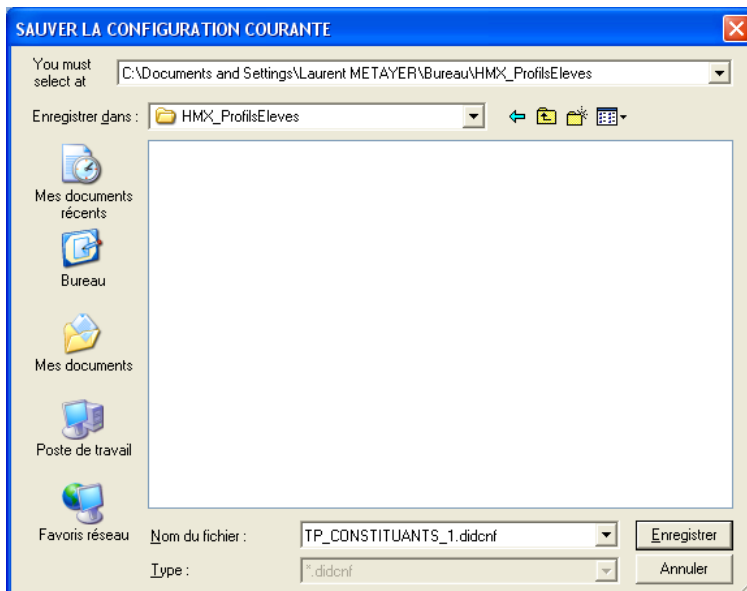
Pour sauvegarder un profil, cliquez sur le bouton  situé dans le panneau de contrôle.

- La fenêtre « **Sauver la configuration courante** » s'affiche :


- Sélectionnez un répertoire de sauvegarde ;
- Donnez un nom à votre profil, ici « **TP\_CONSTITUANTS\_1** » ;
- Cliquez sur « Enregistrer ».

Rappel :

La sauvegarde des profils dans un répertoire partagé, et accessible par réseau depuis les postes « Elèves », permet de gagner du temps lors la configuration des postes en vue des la réalisation des activités.



### 4.3.3 Chargement d'un profil

- Insérez le Cd-rom « Professeur » dans le lecteur du poste de travail de l'élève et lancez l'application (voir § 4.4.1) ;
- Dans le panneau de contrôle, cliquez sur le bouton  ;

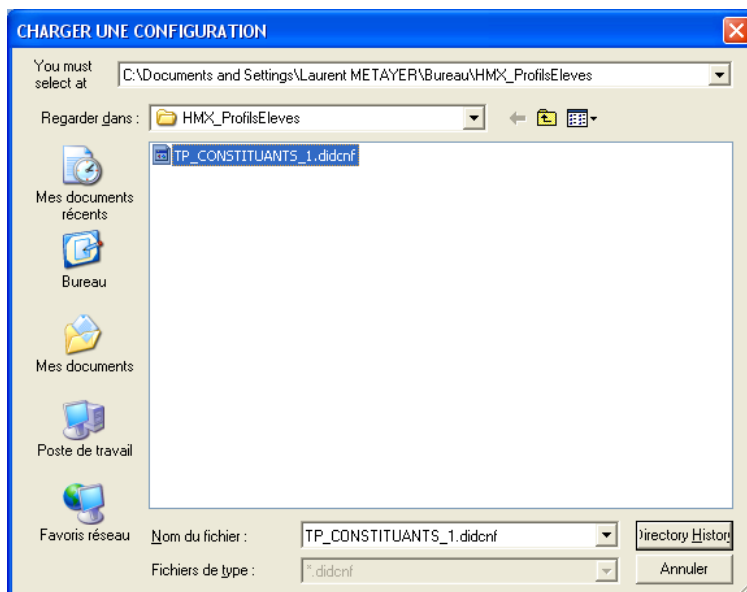
La fenêtre « **Charger une configuration** » s'affiche :

- Sélectionnez l'emplacement où se trouvent vos fichiers de configuration de profils ;
- Sélectionnez le profil à charger ;
- Cliquez sur « Load » ;

#### Important :

Après avoir chargé un profil, il vous faut le valider en cliquant sur « **VALIDER** » (ou F9) afin que l'Environnement Multimédia Pédagogique puisse le prendre en compte à son démarrage.

**VALIDER (F9)**



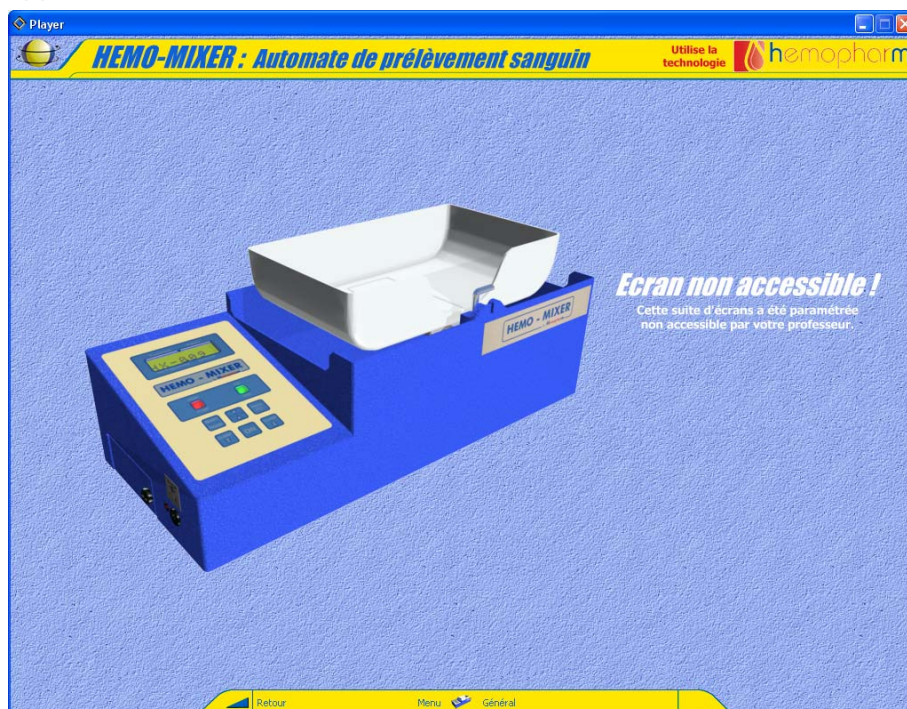


## 4.4 FONCTIONNEMENT DE L'EMP SOUS UN PROFIL ELEVE

Le paramétrage d'un profil est pris à chaque affichage (navigation) de la fenêtre principale de l'Environnement Multimédia Pédagogique.

### 4.4.1 Ecran d'information « profil »


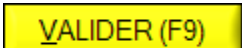
Lorsque l'Environnement Multimédia Pédagogique est utilisé sous un profil « Elève », et que cet élève sélectionne une rubrique ou un l'écran qui ne lui est pas autorisé, l'écran ci-dessous apparaît :



L'élève a alors le choix entre deux possibilités :

- Revenir à l'écran précédent par le bouton « Retour » ;
- Aller directement au menu général par le bouton « Menu Général ».

### 4.4.2 Réinitialisation des droits d'accès

- Insérez le Cd-rom « Professeur » dans le lecteur du poste de travail de l'élève et lancez l'application de paramétrage (voir § 4.4.1) ;
- Dans le panneau de contrôle du logiciel de paramétrage, cliquez sur le bouton  ;
- Validez la réinitialisation par la touche « Valider »  puis quittez.

Relancez l'EMP, toutes les rubriques et écrans deviennent à nouveau accessibles à l'élève.



**Technic Parc de la Bastidonne  
Route CD2 – Camp Major  
13400 AUBAGNE**

**Tel : 04.91.80.00.48 - Fax : 04.91.80.01.84  
E-mail : [info@didastel.fr](mailto:info@didastel.fr) - <http://www.didastel.fr>**

